



Природные условия определяют III тип территории по потенциальному подтоплению.

Нормативная глубина сезонного промерзания грунтов – 1,1 м.

Условные обозначения на чертежах приняты в соответствии с ДСТУ Б А.2.4-1:2009, ДСТУ Б А.2.4-2:2009 и "Условные знаки для топографических планов" Москва, "Недра", 1989 г. остальные условные обозначения см. лист НК-4.

Система высот – балтийская.

Общая длина самотечной сети канализации – 158 м.

Номенклатура и технические условия на изделия приняты по ДСТУ Б В.2.6-106:2010 "Конструкції будинків і споруд. Конструкції бетонні і залізобетонні для колодязів каналізаційних, водопровідних і газопровідних мереж. Технічні умови".

Материалы изделий – согласно серии 3.900.1-14 "Изделия железобетонные для круглых колодцев водопровода и канализации", выпуск 1.

Для спуска в колодец в стеновых кольцах предусмотрены ходовые скобы.

Влажность грунта, используемого при производстве работ должна быть 15÷30%.

Подобву траншей под трубопроводы необходимо выровнять так, чтобы трубопровод лежал на ее поверхности всей своей длиной. Для мест соединения труб необходимо сделать соответствующие углубления в подошве траншеи (или в подсыпке). Применение ручных и механических трамбовок непосредственно над трубопроводом не допускается. Высота подсыпки – 0,10 м. Если на дне траншеи находятся камни величиной более 60 мм, высота отсыпки должна быть увеличена на 50 мм.

Монтаж трубопроводов вести согласно ДСТУ-Н Б В.2.5-68:2012 "Настанова з будівництва, монтажу та контролю якості трубопроводів зовнішніх мереж водопостачання та каналізації", ДСТУ-Н Б В.2.5-40:2009 "Інженерне обладнання будинків і споруд. Зовнішні мережі та споруди. Проектування та монтаж мереж водопостачання та каналізації з пластикових труб", ДБН В.2.5-75:2013 "Каналізація. Зовнішні мережі та споруди. Основні положення проектування"; ДБН В.2.5-64:2012 "Внутрішній водопровід та каналізація. Частина I. Проектування. Частина II. Будівництво".

При производстве работ а также при изготовлении элементов необходимо соблюдать все требования НПА ОП 45.2-7.02-80 «Техника безопасности в строительстве». ДБН А.3.2-2-2009 «ССБП. Промислова безпека у будівництві. Основні положення».

Все применяемые материалы и оборудование должны быть сертифицированы на Украине.

Дополнительные указания см. на листах проекта.

## Общие указания

План сети выполнен на топографической основе в масштабе 1:500.

Проектом предусматривается строительство самотечной канализационной сети из труб ПЭ100-U/SN8/160 по ДСТУ Б В.2.5-32:2007 в микрорайоне Низы с установкой канализационных колодцев в количестве – 6 шт.

Проект разработан на основании:

- задания на проектирование;
- градостроительных условий и ограничений;
- действующих нормативных документов:
- ДБН В.2.5-75:2013 "Каналізація. Зовнішні мережі та споруди. Основні положення проектування";
- ДБН В.2.5-64:2012 "Внутрішній водопровід та каналізація";
- ДБН 360-92\*\* «Градостроительство. Планирование и застройка городских и сельских поселений».
- ДСТУ-Н Б В.2.5-40:2009 "Проектування та монтаж мереж водопостачання та каналізації з пластикових труб".

Согласно ДСТУ-Н Б В.1.1-27-2010 "Будівельна кліматологія" объект расположен в I климатической зоне Украины. Рельеф местности спокойный. Климат – континентальный. Геоморфология приурочена к левобережной надзаплавной террасе р. Днепр. В геологическом строении принимают участие четвертичные отложения, представленные аллювиальными песками. Грунты – непросадочные, плодородный слой грунта ІГЕ-1 простирается на глубину до 1,0 м, грунты ІГЕ-1, 2 до глубины 1 м характеризуются природной неплотностью, повышенным содержанием органических соединений, глубже 1 м грунты представлены песками мелкими, средней плотности, средней степени водонасыщенности.

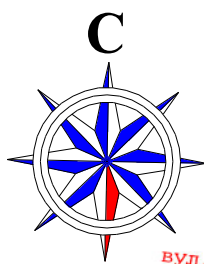
Согласовано

Взам. инв. №

Подп. и дата

Инв. № подл.

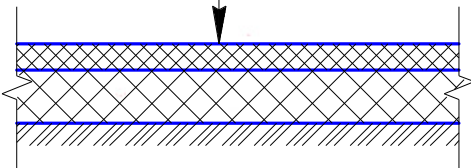
						78/16-НК			
						Полтавская обл., г. Горишние Плавни, ул. Сосновая			
Изм.	Колуч.	Лист	№ док.	Подп.	Дата	Новое строительство канализационной сети по ул. Сосновая, микрорайон Поддубное	Стадия	Лист	Листов
Разраб.		Калмыков					РП	2	
Проверил									
Н. контр.									
ГИП		Калмыков				Общие данные (окончание)	ФЛ-П Веселова Н.Д. Сертификат АА №001768		
ГАП		Веселова							
Утв.									



План канализационной сети К1

Тун А

Щебень М 1000 фракции 20...40 ДСТУ Б В.2.7-75-98	- 0,13
Щебень М 1000 фракции 40...70 ДСТУ Б В.2.7-75-98	- 0,17
Уплотненный грунт основания	



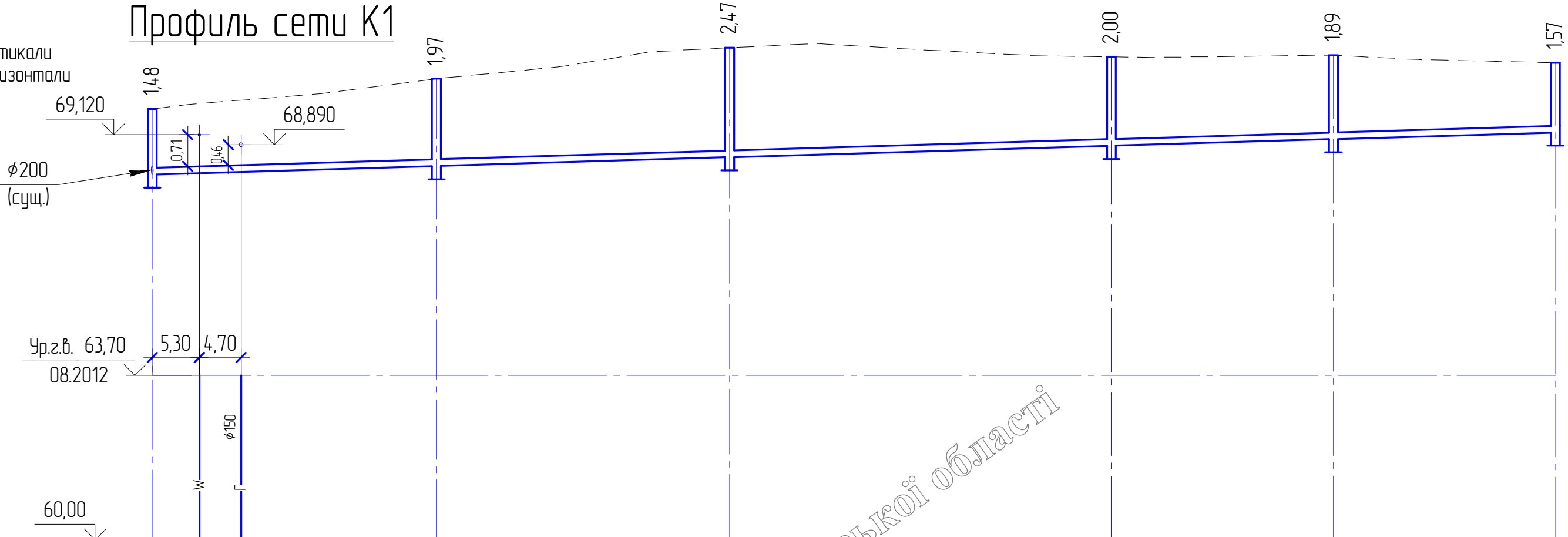
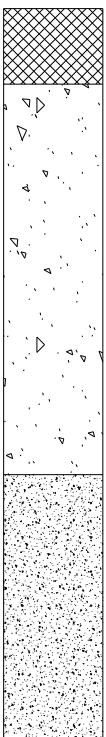
Согласовано					
Взам. инв. №					
Подп. и дата					
Инв. № подл.					

1. План сетей выполнен на топографической основе в масштабе 1:500.
2. Размеры даны в метрах.
3. **Внимание!** Все земляные работы производить в присутствии представителей ПУВКХ, КП "Горсвет" и предприятия "Кременчуггаз".
4. Высотные отметки пересекаемых коммуникаций уточнить по месту.
5. Условные обозначения на чертежах приняты в соответствии с ДСТУ Б А.2.4-1:2009, ДСТУ Б А.2.4-2:2009 и "Условные знаки для топографических планов" Москва, "Недра", 1989 г.
6. Нарушенные дорожные покрытия в процессе производства работ восстановить по типу А (см. лист). Уклоны восстанавливаемых дорожных покрытий выполнить по типу существующих. Площадь восстановления существующих покрытий ~55 кв. м.

78/16-НК					
Полтавская обл., г. Горишние Плавни, ул. Сосновая					
Изм.	Кол.ч.	Лист	№ док.	Подп.	Дата
Разраб.		Калмыков			
Проверил					
Н. контр.					
ГИП		Калмыков			
ГАП		Веселова			
Утв.					
Новое строительство канализационной сети по ул. Сосновая, микрорайон Поддубное				Стадия	Лист
План канализационной сети К1				РП	3
				ФЛ-П Веселова Н.Д. Сертификат АА №001768	

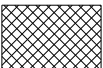
Профиль сети К1

M1:100 по вертикали  
M1:500 по горизонтали



Отметка низа или лотка трубы	68,222	68,414	68,612	68,870	69,020	69,170
Проектная отметка земли	69,700	70,380	71,080	70,870	70,910	70,740
Натурная отметка земли	69,700	70,380	71,080	70,870	70,910	70,740
Обозначение трубы и тип изоляции	Труба ПЗ100-У/SN8/160/ДСТУ Б В.2.5-32:2007					
Основание	Естественное					
Длина	Уклон	6‰				
Расстояние	32,00	33,00	43,00	25,00	25,00	
Номер колодца, точки, угла поворота	KK6	KK5	KK4	KK3	KK2	KK1

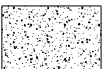
Условные обозначения:



– насыпной грунт (грунтово-растительный слой)



– песок мелкий, средней плотности, средней степени водонасыщенности



– песок мелкий, средней плотности, водонасыщенный

						78/16-НК			
						Полтавская обл., г. Горишние Плавни, ул. Сосновая			
Изм.	Кол.уч.	Лист	№ док.	Подп.	Дата	Новое строительство канализационной сети по ул. Сосновая, микрорайон Поддубное	Стадия	Лист	Листов
Разраб.		Калмыков					РП	4	
Проверил									
Н. контр.									
ГИП		Калмыков				Профиль канализационной сети К1	ФЛ-П Веселова Н.Д. Сертификат АА №001768		
ГАП		Веселова							
Утв.									



Таблица канализационных колодцев

№ колодца по плану	Марка колодца по грунтовым условиям	Марка колодца	Полная глубина колодца по профилю, мм	Диаметр колодца, мм	Глубина лотка, мм	Высота рабочей части, мм	Высота горловины, мм	Расход материалов																	Гидроизоляция			
								Днище				Рабочая часть				Плита перекрытия			Горловина				Стремянка					
								Объем бетона на лоток, м³	Сборные железобетонные элементы серия 3.900.1-14 выпуск 1																	Кирпичная кладка, ряды	Тип люка	
ПН10	ПН15	ПН20	ПН25	КС10.3-с	КС10.6-с	КС10.9-с	КС15.6-с		КС20.9-с	КС15.18-с	ПП10-1	1ПП15-1	2ПП20-1	КС7.3-с	КС7.9-с	КО6												
1	2	3	4	5	6	7	8	9	10	11	12	13	14	15	16	17	18	19	20	21	22	23	24	25	26	27	28	29
КК1	I	КСЛ-2	1570	1000	200	900	470	0,36	1						1				1					1	2	Л	-	+
КК2	I	КСЛ-3	1890	1000	200	1200	490	0,36	1					2					1					1	2	Л	-	+
КК3	I	КСЛ-3	2000	1000	200	1200	600	0,36	1					2					1					1	4	Л	-	+
КК4	I	КСЛ-5	2470	1000	200	1800	470	0,36	1						2				1					1	2	Л	-	+
КК5	I	КСЛ-2	1970	1000	200	1200	570	0,36	1					2					1					1	3	Л	-	+
КК6	I	КСУ1-2	1480	1000	300	900	280	0,45	1						1				1					1	-	Л	-	+

5. Для канализационных колодцев применить люк с замком полимерпесчаный класса С250 (нагрузка 25 т), производство ООО «Компания Амарант» и наименованием сетей, для которых выпускается люк:  
К – канализация.

6. Отверстия для пропускa труб в стене колодцев омонолитить бетоном марки В10 – для сухих грунтов согласно ТПР 902-09-22.84.

7. Остальные технические требования на монтаж канализационных колодцев согласно ТПР 902-09-22.84 "Колодцы канализационные".

8. При необходимости отверстия для труб в стеновых кольцах выполняются по месту методом их рассверловки по периметру с последующей вырезкой арматуры.

9. Для удобства подключения жилых домов к системе канализации, места установки колодцев допускается корректировать по месту.

10. Материалы и оборудование допускается заменить на аналогичные с характеристиками не ниже заявленных.

1. Все оборудование монтировать согласно с руководством по монтажу и эксплуатации на конкретное оборудование.

2. Монтаж пластмассовых трубопроводов производить согласно ДСТУ-Н Б В.2.5-40-2009 "Проектування та монтаж мереж водопостачання та каналізації з пластикових труб", ДБН В.2.5-64:2012 "Внутрішній водопровід та каналізація. Частина I. Проектування. Частина II. Будівництво", ДСТУ-Н Б В.2.5-68:2012 "Настанова з будівництва, монтажу та контролю якості трубопроводів зовнішніх мереж водопостачання та каналізації".

3. Все металлические изделия должны быть защищены от коррозии: окрашены эмалью ХВ-124 ГОСТ 10144-89 за 2 раза по грунту ГФ-021 ГОСТ 25129-82.

4. Для устройства вертикальной гидроизоляции канализационных колодцев все стороны бетонных элементов, соприкасающиеся с грунтом, обмазать горячим битумом марки III или IV за 2 раза слоем 4-5 мм по огрунтовке из раствора битума в бензине (битум марки IV – 30%, бензин II сорта – 70%).

						78/16-НК			
						Полтавская обл., г. Горишние Плавни, ул. Сосновая			
Изм.	Кол.ч.	Лист	№ док.	Подп.	Дата	Новое строительство канализационной сети по ул. Сосновая, микрорайон Поддубное	Стадия	Лист	Листов
Разраб.		Калмыков					РП	5	
Проверил									
Н. контр.						Таблица канализационных колодцев	ФЛ-П Веселова Н.Д. Сертификат АА №001768		
ГИП		Калмыков							
ГАП		Веселова							
Утв.									

Согласовано																																																																																																																																																																																																																																																																																																																																																																																																																																																																																																																																																																																																																																																																																																																																																																																																																																																																																																																																																																																																																																																																																																																																																																																																																																																																																																																																																																																																																																																																																													
-------------	--	--	--	--	--	--	--	--	--	--	--	--	--	--	--	--	--	--	--	--	--	--	--	--	--	--	--	--	--	--	--	--	--	--	--	--	--	--	--	--	--	--	--	--	--	--	--	--	--	--	--	--	--	--	--	--	--	--	--	--	--	--	--	--	--	--	--	--	--	--	--	--	--	--	--	--	--	--	--	--	--	--	--	--	--	--	--	--	--	--	--	--	--	--	--	--	--	--	--	--	--	--	--	--	--	--	--	--	--	--	--	--	--	--	--	--	--	--	--	--	--	--	--	--	--	--	--	--	--	--	--	--	--	--	--	--	--	--	--	--	--	--	--	--	--	--	--	--	--	--	--	--	--	--	--	--	--	--	--	--	--	--	--	--	--	--	--	--	--	--	--	--	--	--	--	--	--	--	--	--	--	--	--	--	--	--	--	--	--	--	--	--	--	--	--	--	--	--	--	--	--	--	--	--	--	--	--	--	--	--	--	--	--	--	--	--	--	--	--	--	--	--	--	--	--	--	--	--	--	--	--	--	--	--	--	--	--	--	--	--	--	--	--	--	--	--	--	--	--	--	--	--	--	--	--	--	--	--	--	--	--	--	--	--	--	--	--	--	--	--	--	--	--	--	--	--	--	--	--	--	--	--	--	--	--	--	--	--	--	--	--	--	--	--	--	--	--	--	--	--	--	--	--	--	--	--	--	--	--	--	--	--	--	--	--	--	--	--	--	--	--	--	--	--	--	--	--	--	--	--	--	--	--	--	--	--	--	--	--	--	--	--	--	--	--	--	--	--	--	--	--	--	--	--	--	--	--	--	--	--	--	--	--	--	--	--	--	--	--	--	--	--	--	--	--	--	--	--	--	--	--	--	--	--	--	--	--	--	--	--	--	--	--	--	--	--	--	--	--	--	--	--	--	--	--	--	--	--	--	--	--	--	--	--	--	--	--	--	--	--	--	--	--	--	--	--	--	--	--	--	--	--	--	--	--	--	--	--	--	--	--	--	--	--	--	--	--	--	--	--	--	--	--	--	--	--	--	--	--	--	--	--	--	--	--	--	--	--	--	--	--	--	--	--	--	--	--	--	--	--	--	--	--	--	--	--	--	--	--	--	--	--	--	--	--	--	--	--	--	--	--	--	--	--	--	--	--	--	--	--	--	--	--	--	--	--	--	--	--	--	--	--	--	--	--	--	--	--	--	--	--	--	--	--	--	--	--	--	--	--	--	--	--	--	--	--	--	--	--	--	--	--	--	--	--	--	--	--	--	--	--	--	--	--	--	--	--	--	--	--	--	--	--	--	--	--	--	--	--	--	--	--	--	--	--	--	--	--	--	--	--	--	--	--	--	--	--	--	--	--	--	--	--	--	--	--	--	--	--	--	--	--	--	--	--	--	--	--	--	--	--	--	--	--	--	--	--	--	--	--	--	--	--	--	--	--	--	--	--	--	--	--	--	--	--	--	--	--	--	--	--	--	--	--	--	--	--	--	--	--	--	--	--	--	--	--	--	--	--	--	--	--	--	--	--	--	--	--	--	--	--	--	--	--	--	--	--	--	--	--	--	--	--	--	--	--	--	--	--	--	--	--	--	--	--	--	--	--	--	--	--	--	--	--	--	--	--	--	--	--	--	--	--	--	--	--	--	--	--	--	--	--	--	--	--	--	--	--	--	--	--	--	--	--	--	--	--	--	--	--	--	--	--	--	--	--	--	--	--	--	--	--	--	--	--	--	--	--	--	--	--	--	--	--	--	--	--	--	--	--	--	--	--	--	--	--	--	--	--	--	--	--	--	--	--	--	--	--	--	--	--	--	--	--	--	--	--	--	--	--	--	--	--	--	--	--	--	--	--	--	--	--	--	--	--	--	--	--	--	--	--	--	--	--	--	--	--	--	--	--	--	--	--	--	--	--	--	--	--	--	--	--	--	--	--	--	--	--	--	--	--	--	--	--	--	--	--	--	--	--	--	--	--	--	--	--	--	--	--	--	--	--	--	--	--	--	--	--	--	--	--	--	--	--	--	--	--	--	--	--	--	--	--	--	--	--	--	--	--	--	--	--	--	--	--	--	--	--	--	--	--	--	--	--	--	--	--	--	--	--	--	--	--	--	--	--	--	--	--	--	--	--	--	--	--	--	--	--	--	--	--	--	--	--	--	--	--	--	--	--	--	--	--	--	--	--	--	--	--	--	--	--	--	--	--	--	--	--	--	--	--	--	--	--	--	--	--	--	--	--	--	--	--	--	--	--	--	--	--	--	--	--	--	--	--	--	--	--	--	--	--	--	--	--	--	--	--	--	--	--	--	--	--	--	--	--	--	--	--	--	--	--	--	--	--	--	--	--	--	--	--	--	--	--	--	--	--	--	--	--	--	--	--	--	--	--	--	--	--	--	--	--	--	--	--	--	--	--	--	--	--	--	--	--	--	--	--	--	--	--	--	--	--	--	--	--	--	--	--	--	--	--	--	--	--	--	--	--	--	--	--	--	--	--	--	--	--	--	--	--	--	--	--	--	--	--	--	--	--	--	--	--	--	--	--	--	--	--	--	--	--	--	--	--	--	--	--	--	--	--	--	--	--	--	--	--	--	--	--	--	--	--	--	--	--	--	--	--	--	--	--	--	--	--	--	--	--	--	--	--	--	--	--	--	--	--	--	--	--	--	--	--	--	--	--	--	--	--	--	--	--	--	--	--	--	--	--	--	--	--	--	--	--	--	--	--	--	--	--	--	--	--	--	--	--	--	--	--	--	--	--	--	--	--	--	--	--	--	--	--	--	--	--	--	--	--	--	--	--	--	--	--	--	--	--	--	--	--	--	--	--	--	--	--	--	--	--	--	--	--	--	--	--	--	--	--	--	--	--	--	--	--	--	--	--	--	--	--	--	--	--	--	--	--	--	--	--	--	--	--	--	--	--	--	--	--	--	--	--	--	--	--	--	--	--	--	--	--	--	--	--	--	--	--	--	--	--	--	--	--	--	--	--	--	--	--	--	--	--	--	--	--	--	--	--	--	--	--	--	--	--	--	--	--	--	--	--	--	--	--	--	--	--	--	--	--	--	--	--	--	--	--	--	--	--	--	--	--	--	--	--	--	--	--	--	--	--	--	--	--	--	--	--	--	--	--	--	--	--	--	--	--	--	--	--	--	--	--	--	--	--	--	--	--	--	--	--	--	--	--	--	--	--	--	--	--	--	--	--	--	--	--	--	--	--	--	--	--	--	--	--	--	--	--	--	--	--